



บันทึกข้อความ

คณะวิศวกรรมศาสตร์
มหาวิทยาลัยเกษตรศาสตร์
รับที่ 6209
วันที่ 22 มี.ย. 2564
14-20

ส่วนงาน กองการเจ้าหน้าที่ สำนักงานอธิการบดี โทร. ๖๔๔๘๐๖, ๖๔๔๘๑๕
 ที่ วันที่ ๘ มิถุนายน ๒๕๖๔
 เรื่อง รายงานผลกองทุนสำรองเลี้ยงชีพฯ (กส. มก.) ประจำเดือนพฤษภาคม ๒๕๖๔ สำหรับสมาชิก

(๑) เรียน ประธานคณะกรรมการกองทุนฯ (ดร. ดำรงค์ ศรีพระราม)

ตามที่ประชุมคณะกรรมการกองทุนสำรองเลี้ยงชีพ มหาวิทยาลัยเกษตรศาสตร์ ซึ่งจัดทะเบียนแล้ว ในคราวประชุมครั้งที่ ๒/๒๕๕๘ เมื่อวันที่ ๖ พฤษภาคม ๒๕๕๘ ขอให้บริษัทหลักทรัพย์จัดการกองทุนจัดทำ สรุปผลตอบแทนแบบย่อๆ รวมทั้งภาวะการตลาดเพื่อจัดส่งให้สมาชิกเป็นประจำทุกเดือน กำหนดเวลาไม่เกินวันที่ ๒๐ ของแต่ละเดือน นั้น

บริษัทหลักทรัพย์จัดการกองทุน ยูโอบี (ประเทศไทย) จำกัด ได้จัดส่งรายงานการดำเนินงาน กองทุนสำรองเลี้ยงชีพฯ ของเดือนพฤษภาคม ๒๕๖๔ (สำหรับสมาชิก) ซึ่งสมควรดำเนินการประชาสัมพันธ์ผ่าน เว็บไซต์กองการเจ้าหน้าที่ และแจ้งส่วนงานเพื่อขอความอนุเคราะห์ประชาสัมพันธ์รายงานผลการดำเนินงานดังกล่าว ให้สมาชิกกองทุนสำรองเลี้ยงชีพฯ ในสังกัดทราบต่อไป

จึงเรียนมาเพื่อโปรดพิจารณา หากเห็นชอบจะได้ดำเนินการต่อไป

(นางสาวณัฐรา คงเข้มดี)

ผู้ช่วยผู้อำนวยการกองการเจ้าหน้าที่

ปฏิบัติหน้าที่แทน รักษาการแทนผู้อำนวยการกองการเจ้าหน้าที่

(๒) โปรดดำเนินการตามเสนอ

(ดร. ดำรงค์ ศรีพระราม)

ประธานคณะกรรมการกองทุนฯ
๑๗ มิ.ย. ๒๕๖๔

ผู้ช่วยผู้อำนวยการ

(นางสุกิจจา พงษ์สุวรรณ)
หัวหน้าสำนักงานเลขานุการ
คณะวิศวกรรมศาสตร์

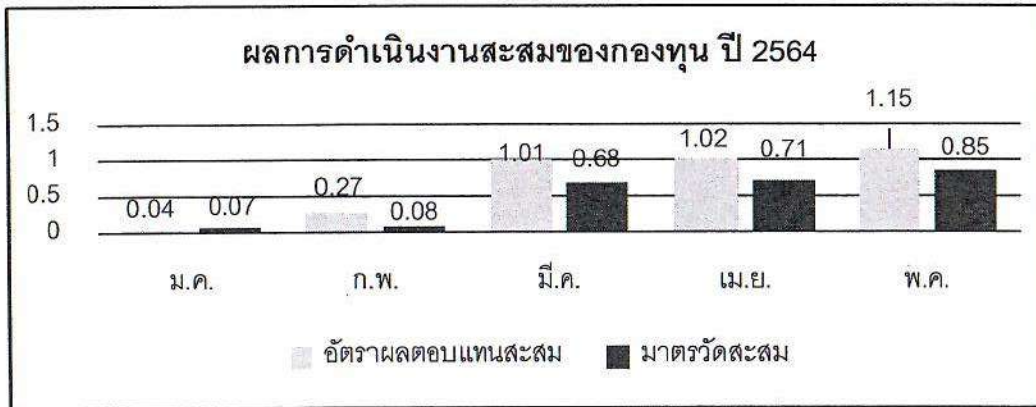
22 มี.ย. 2564

(๓) เรียน คณบดีคณะวิศวกรรมศาสตร์

เพื่อโปรดทราบ

๒๑ มิ.ย. ๒๕๖๔

กองทุนสำรองเลี้ยงชีพมหาวิทยาลัยเกษตรศาสตร์ ซึ่งจดทะเบียนแล้ว



มาตรวัด : 46.5% อัตราดอกเบี้ยเงินฝากประจำ 1 ปีที่กองทุนสำรองเลี้ยงชีพพึงได้รับวงเงิน 1 ล้านบาทเฉลี่ยของ BBL, KBANK, SCB และ KTB + 46.5% ThaiBMA Bond Index (1 – 3 Year) + 7% SET Total Return Index

คำเตือน : ผลการดำเนินงานในอดีตของกองทุนมิได้เป็น
สิ่งยืนยันผลการดำเนินงานในอนาคต

ข้อมูล ณ 31 พ.ค. 2564	รายละเอียด
มูลค่าทรัพย์สินสุทธิ	1,454,150,442.61 บาท
มูลค่าทรัพย์สินสุทธิ ต่อ หน่วย	19.0550 บาทต่อหน่วย
จำนวนสมาชิก	8,046 คน

สรุปภาวะตลาดหุ้น พ.ค. 64 ตลาดหุ้นไทยเดือน พ.ค. 2564 ดัชนีฯ เปิดตัวที่ระดับ 1583.13 จุด และปิดที่ระดับ 1593.59 จุด เพิ่มขึ้น 10.46 จุด (+0.66%) โดยปัจจัยกดดันในช่วงแรกมาจากการแพร่ระบาดของ COVID-19 ในระลอกที่สามในไทยมีแนวโน้มที่รุนแรงมากยิ่งขึ้น สะท้อนจากจำนวนผู้ติดเชื้อ จำนวนผู้เสียชีวิต และคลัสเตอร์การติดเชื้อใหม่ที่ปรับตัวสูงขึ้น ส่งผลให้มีแรงขายค่อนข้างรุนแรงกดดัน SET ลงไปทำจุดต่ำสุดในเดือนที่บริเวณ 1501 จุด แต่อย่างไรก็ตามมีแรงซื้อกลับเข้ามาจาก 1) พัฒนาการเชิงบวกจากต่างประเทศที่แนวโน้มเศรษฐกิจฟื้นตัวเด่น 2)ราคาน้ำมันดิบที่ปรับตัวขึ้น (Brent ปรับขึ้นใกล้ระดับ 70 เหรียญต่อบาร์เรล) 3) การออก พรก.เงินกู้ 5 แสนล้านบาทเพื่อเยียวยาและฟื้นฟูเศรษฐกิจ 4) ความคาดหวังเชิงบวกต่อการฉีดวัคซีนที่เร่งขึ้นในช่วงถัดไป หนุนดัชนีกลับมาขึ้นในระดับใกล้ 1600 ในช่วงปลายเดือน , เดือน พ.ค. ต่างชาติขายสุทธิหุ้นไทยต่อเป็นเดือนที่ 5 ที่ 3.3 หมื่น ลบ. ใกล้เคียงกับเดือนก่อนหน้าที่ขายสุทธิ 3.3 หมื่น ลบ. เช่นกัน

แนวโน้มตลาดหุ้น มิ.ย. 64 สำหรับดัชนีตลาดฯ ในเดือนมิถุนายน คาดว่ากรอบการเคลื่อนไหวจะยกตัวขึ้นสู่ระดับ 1550-1650 จุด โดยมีแรงหนุนหลักจากพัฒนาการที่ดีขึ้นของการฉีดวัคซีนในไทยที่คาดว่าจะเร่งตัวขึ้นในช่วงเดือนนี้ ซึ่งอาจส่งผลให้ตลาดมีความคาดหวังเชิงบวกต่อตัวเลขการติดเชื้อ COVID-19 ในประเทศมีโอกาสจะค่อยๆ ปรับลดลงในช่วงถัดไป ถือเป็นผลบวกต่อภาพการฟื้นตัวของเศรษฐกิจในประเทศ รวมถึงโอกาสในการเปิดประเทศในช่วงถัดไป แต่อย่างไรก็ตามจะมีการประชุมธนาคารกลางของหลายประเทศ นำโดย 10 มิ.ย. ECB, 15-16 มิ.ย. FED, 18 มิ.ย. BOJ, 23 มิ.ย. กนง. โดยเฉพาะอย่างยิ่งการประชุม FED ในรอบนี้ คาดจะมีการพูดถึงประเด็นการลดวงเงินนโยบายผ่อนคลายเชิงปริมาณ (QE) หลังตัวเลขเศรษฐกิจของสหรัฐฯ ในช่วงที่ผ่านมาขยายตัวอย่างโดดเด่น ซึ่งหากมีการส่งสัญญาณการลดวงเงิน QE Tapering อาจส่งผลให้ตลาดสินทรัพย์เสี่ยงทั่วโลกมีแรงขายได้ ส่วนประเด็นอื่นที่อาจส่งผลกระทบต่อตลาดฯ มีดังนี้ OPEC Meeting และประเด็น Index Rebalancing โดยช่วงกลางเดือนจะมีการประกาศหุ้นเข้าออก-รอบใหม่ของดัชนี SET50/100 และ 18 มิ.ย. จะมีการปรับดัชนี FTSE Rebalancing