



# บันทึกข้อความ

คณะวิศวกรรมศาสตร์
มหาวิทยาลัยเกษตรศาสตร์
รับที่ 785
วันที่ 21 ต.ค. 2564
เวลา 14:39

ส่วนงาน กองการเจ้าหน้าที่ สำนักงานอธิการบดี โทร. ๖๔๔๘๐๖, ๖๔๔๘๑๔  
 ที่ วันที่ ๑๒ มกราคม ๒๕๖๔

เรื่อง รายงานผลกองทุนสำรองเลี้ยงชีพฯ (กส. มก.) ประจำเดือนธันวาคม ๒๕๖๓ สำหรับสมาชิก

(๑) เรียน ประธานคณะกรรมการกองทุนฯ (ดร. ดำรงค์ ศรีพระราม)

ตามที่ประชุมคณะกรรมการกองทุนสำรองเลี้ยงชีพ มหาวิทยาลัยเกษตรศาสตร์ ซึ่งจัดทะเบียนแล้ว ในคราวประชุมครั้งที่ ๒/๒๕๕๘ เมื่อวันที่ ๖ พฤษภาคม ๒๕๕๘ ขอให้บริษัทหลักทรัพย์จัดการกองทุนจัดทำสรุปผลตอบแทนแบบย่อๆ รวมทั้งภาวะการตลาดเพื่อจัดส่งให้สมาชิกเป็นประจำทุกเดือน กำหนดเวลาไม่เกินวันที่ ๒๐ ของแต่ละเดือน นั้น

บริษัทหลักทรัพย์จัดการกองทุน ยูโอบี (ประเทศไทย) จำกัด ได้จัดส่งรายงานการดำเนินงานกองทุนสำรองเลี้ยงชีพฯ ของเดือนธันวาคม ๒๕๖๓ (สำหรับสมาชิก) ซึ่งสมควรดำเนินการประชาสัมพันธ์ผ่านเว็บไซต์กองการเจ้าหน้าที่ และแจ้งส่วนงานเพื่อขอความอนุเคราะห์ประชาสัมพันธ์รายงานผลการดำเนินงานดังกล่าวให้สมาชิกกองทุนสำรองเลี้ยงชีพฯ ในสังกัดทราบต่อไป

จึงเรียนมาเพื่อโปรดพิจารณา หากเห็นชอบจะได้ดำเนินการต่อไป

(นางสาวณัฐฐา คงเข้มดี)

ผู้ปฏิบัติการกิจหัวหน้างานสวัสดิการ

ปฏิบัติหน้าที่แทน รักษาการแทนผู้อำนวยการกองการเจ้าหน้าที่

(๒) โปรดดำเนินการตามเสนอ

(ดร. ดำรงค์ ศรีพระราม)

ประธานคณะกรรมการกองทุนฯ  
๑๔ ม.ค. ๒๕๖๔

๔

ส่ง ทนงกฤษ.  
เพื่อโปรดพิจารณา บส. ทนงกฤษ

(รองศาสตราจารย์ ดร.พิรยุทธ ชาญเศรษฐิกุล)  
คณบดีคณะวิศวกรรมศาสตร์

21 ต.ค. 2564

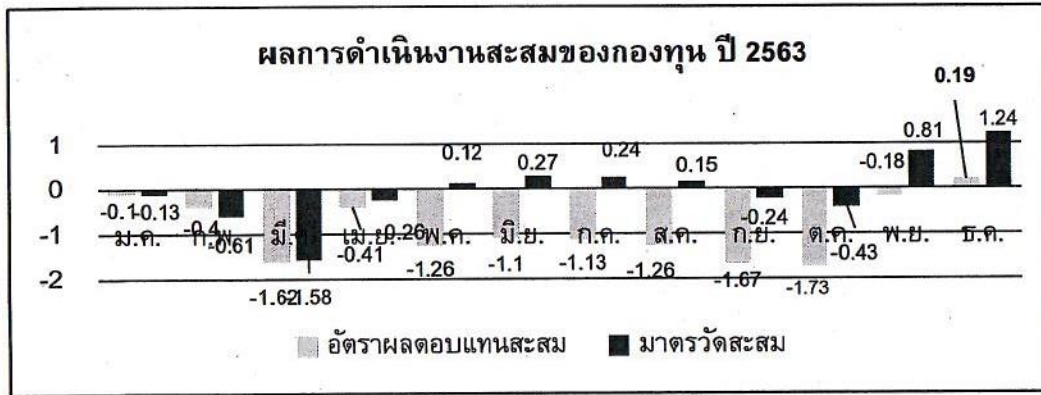
(๓) เรียน คณบดีคณะวิศวกรรมศาสตร์

เพื่อโปรดทราบ

๒๐ ม.ค. ๒๕๖๔



# กองทุนสำรองเลี้ยงชีพมหาวิทยาลัยเกษตรศาสตร์ ซึ่งจดทะเบียนแล้ว **UOB** Asset Management



ข้อมูล ณ 31 ธ.ค. 2563	รายละเอียด
มูลค่าทรัพย์สินสุทธิ	1,361,667,245.28 บาท
มูลค่าทรัพย์สินสุทธิ ต่อ หน่วย	18.8391 บาทต่อหน่วย
จำนวนสมาชิก	7,960 คน

มาตรวัด : 46.5% อัตราดอกเบี้ยเงินฝากประจำ 1 ปีที่กองทุนสำรองเลี้ยงชีพพึงได้รับวงเงิน 1 ล้านบาทเฉลี่ยของ BBL, KBANK, SCB และ KTB + 46.5% ThaiBMA Bond Index (1 – 3 Year) + 7% SET Total Return Index

คำเตือน : ผลการดำเนินงานในอดีตของกองทุนมิได้เป็น  
สิ่งยืนยันผลการดำเนินงานในอนาคต

**สรุปภาวะตลาดหุ้น ธ.ค. 63** เดือน ธ.ค. ตลาดหุ้นไทยผันผวนส่งท้ายปี 2020 โดยดัชนีเริ่มต้นเดือนสุดท้ายของปี ขยับขึ้นจาก 1,400 จุด ไปใกล้ 1,500 จุด ด้วยแรงหนุนจากปัจจัยต่างประเทศเป็นหลัก เริ่มตั้งแต่การอนุมัติวัคซีนต้านไวรัสโควิด-19 และเริ่มฉีดให้กับประชาชนในหลายประเทศ, มาตรการกระตุ้นเศรษฐกิจสหรัฐเพื่อช่วยเหลือโควิด-19 วงเงิน 9 แสนล้านเหรียญที่ใกล้ได้ข้อสรุป และความคืบหน้าการเจรจา Brexit ส่งผลให้นักลงทุนต่างชาติเข้าซื้อสุทธิหุ้นไทยอย่างต่อเนื่อง อย่างไรก็ตาม ตลาดหุ้นไทยที่ปรับขึ้นด้วยความคาดหวังที่ลวงหน้าไปมาก ขณะที่ปัจจัยพื้นฐานและประมาณการกำไรตลาดยังไม่ได้มีพัฒนาการเชิงบวกอย่างมีนัยยะมากนัก ความเปราะบางของตลาดหุ้นไทยเมื่อเผชิญกับปัจจัยลบจากการแพร่ระบาดของโควิด-19 รอบใหม่ ส่งผลให้ SET Index เกิดความผันผวนอย่างรุนแรง ดัชนีถอยกลับลงไปใกล้ 1,400 จุดอีกครั้ง แต่ด้วยประสพการณ์ที่ผ่านมา และการควบคุมแต่ไม่ถึงขั้น lockdown ทั้งประเทศ จึงทำให้ดัชนีสามารถฟื้นตัวกลับขึ้นมาได้ และปิดที่ระดับ 1449.35 จุด เพิ่มขึ้น 41.04 จุด (+2.91%) ในเดือน ธ.ค. นี้ นักลงทุนต่างชาติซื้อสุทธิหุ้นไทยต่อต่อมูลค่าน้อยลง ที่ 2.5 พัน ลบ.เทียบกับเดือนก่อนหน้าที่ซื้อสุทธิ 3.3 หมื่นลบ.

**แนวโน้มตลาดหุ้น ม.ค. 64** คาดดัชนีตลาดขใน เดือน มกราคม แกว่งผันผวน ในกรอบ 1400-1550 จุด โดยประเด็นสำคัญและติดตามการแกว่งตัวของหุ้นที่มีมูลค่าตลาดสูง แต่ Free Float ต่ำ เช่น DELTA ซึ่งเริ่มเข้าคิดคำนวณใน SET50 อาจทำให้ตลาดหุ้นยังมีการผันผวนแรง ในขณะที่สถานการณ์การแพร่ระบาด COVID-19 ในประเทศยังมีความเสี่ยง โดยพบตัวเลขผู้ติดเชื้อในประเทศเร่งตัวขึ้น และแพร่กระจายไปยังแหล่งต่างๆ ถือเป็นจุดที่ต้องเพิ่มความระมัดระวังในการลงทุน ส่วนด้านปัจจัยต่างประเทศและติดตาม การเข้ารับตำแหน่งประธานาธิบดีสหรัฐฯคนใหม่อย่างเป็นทางการของ นายโจ ไบเดน วันที่ 20 มกราคม ซึ่งคาดว่าจะกล่าววิสัยทัศน์เกี่ยวกับแนวทางต่างๆ ที่จะขับเคลื่อนเศรษฐกิจในช่วงถัดไป