



รายงานการนำเสนอนโยบายและวิสัยทัศน์  
คณบดีคณะวิศวกรรมศาสตร์  
มหาวิทยาลัยเกษตรศาสตร์

๑. ข้อมูลเบื้องต้นของหน่วยงาน

๑.๑ ประวัติการก่อตั้งหน่วยงาน (โดยย่อ)

คณะวิศวกรรมศาสตร์ มหาวิทยาลัยเกษตรศาสตร์ สถาปนาในวันที่ ๑ สิงหาคม ๒๔๘๑ หม่อมหลวงชูชาติ กำภู ได้จัดตั้ง โรงเรียนช่างชลประทาน สังกัดกรมชลประทาน (สามเสน) กระทรวงเกษตรราธิการ สมัยแรกตั้งอยู่ในกรมชลประทาน สามเสน รับนักเรียนที่จบชั้นมัธยม ๘ แผนกวิทยาศาสตร์เข้าเรียนในหลักสูตร ๒ ปี เปิดการเรียนการสอนครั้งแรกเมื่อวันที่ ๑ สิงหาคม ๒๔๘๑ ต่อมา พ.ศ. ๒๔๙๕ ได้เปลี่ยนชื่อโรงเรียนเป็น “โรงเรียนการชลประทาน” สังกัดกรมชลประทาน กระทรวงเกษตรราธิการ ใช้หลักสูตรประกาศนียบัตรช่างชลประทาน (๓ ปี) หลังจากที่โรงเรียนได้เปิดสอนหลังสงครามโลกครั้งที่ ๒ ไปแล้ว ๖ รุ่น จึงเข้าไปเป็นส่วนหนึ่งของมหาวิทยาลัยเกษตรศาสตร์ และเมื่อวันที่ ๑ มีนาคม พ.ศ. ๒๕๐๙ มหาวิทยาลัยเกษตรศาสตร์ได้จัดตั้ง “คณะวิศวกรรมศาสตร์” มหาวิทยาลัยเกษตรศาสตร์ สังกัดทบวงมหาวิทยาลัย โดยได้เปิดสอนหลักสูตรวิศวกรรมศาสตรบัณฑิต (๔ ปี) นอกจากวิศวกรรมชลประทาน แล้ว ยังมีเปิดสอนสาขาวิชาทางด้านวิศวกรรมเช่น วิศวกรรมเกษตร วิศวกรรมโยธา วิศวกรรมเครื่องกล-ไฟฟ้า รวมทั้งเปิดสอนระดับปริญญาโทเป็นครั้งแรกในสาขาวิศวกรรมชลประทาน ด้วย หลังจากที่ได้อ้ายคณฯ จากกรมชลประทาน ปากเกร็ด มาอยู่ในมหาวิทยาลัยเกษตรศาสตร์ บางเขน เมื่อวันที่ ๑ ตุลาคม ๒๕๑๓ แล้ว คณฯ ยังคงพัฒนาปรับปรุงหลักสูตรให้ทันสมัยและก้าวหน้าอย่างต่อเนื่อง เช่น เปิดหลักสูตรนานาชาติ ทั้งระดับปริญญาตรี โท และเอก การจัดตั้งหน่วยงานขึ้นมารองรับและสนับสนุนการเรียนการสอนและด้านต่าง ๆ



สถานที่ตั้ง:

เลขที่ ๕๐ ถนนงามวงศ์วาน แขวงลาดยาว

เขตจตุจักร กรุงเทพฯ ๑๐๙๐๐

วิทยาเขต: บางเขน

โทรศัพท์: ๐๒ ๓๙๗ ๐๙๙๙

โทรสาร: ๐๒ ๕๗๙ ๒๗๗๕

e-mail: [feng\\_ku@ku.ac.th](mailto:feng_ku@ku.ac.th)

website: [www.eng.ku.ac.th](http://www.eng.ku.ac.th)



ชื่อ

นายพีรยุทธ์ ชาญเศรษฐิกุล

ตำแหน่ง

รองศาสตราจารย์

คณบดี

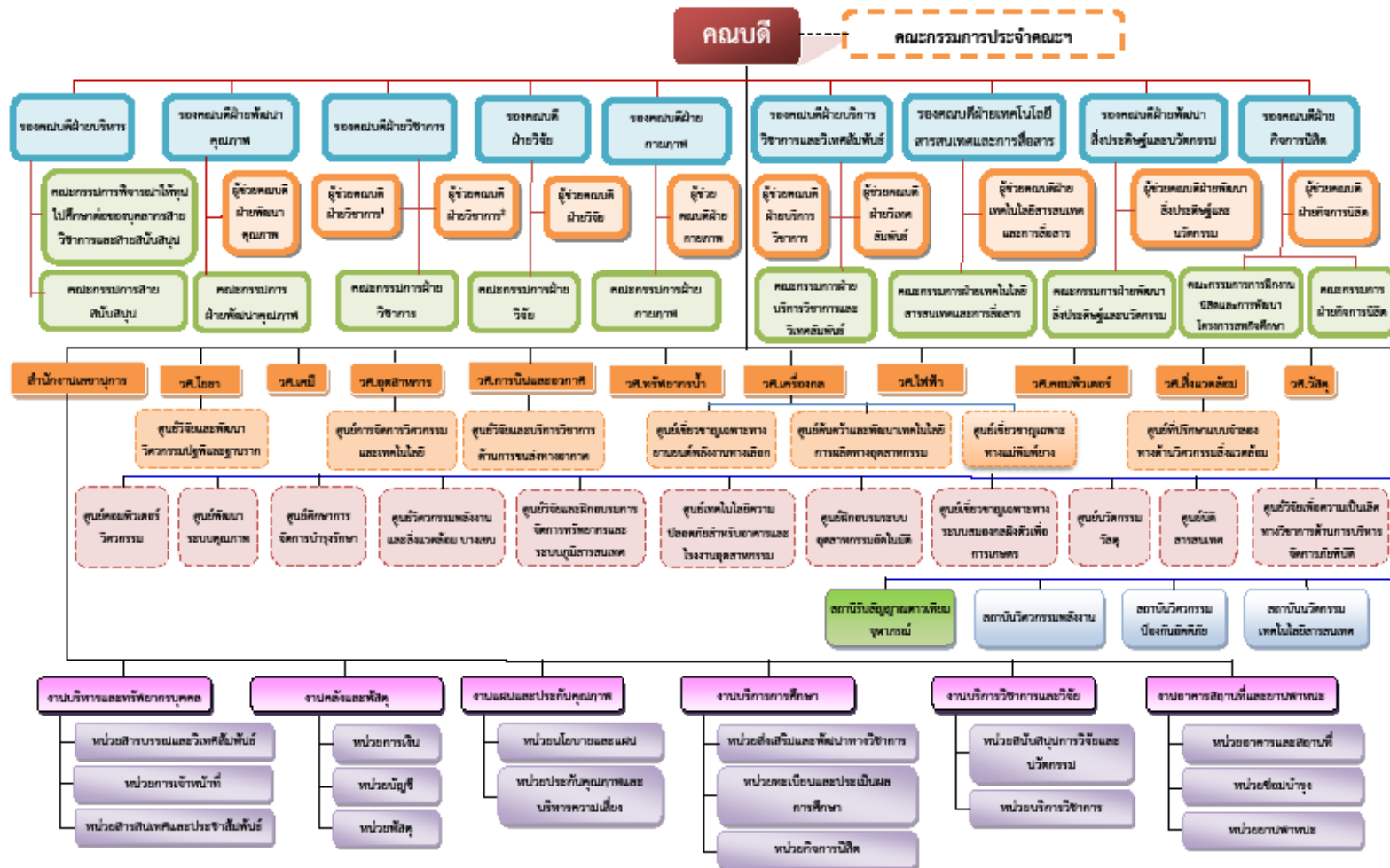
คณะวิศวกรรมศาสตร์

วาระการดำรงตำแหน่ง ๔ ปี

(๑๙ กันยายน ๒๕๕๗ - ๑๘ กันยายน ๒๕๖๑)

๑.๒ โครงสร้างการบริหารงาน

แผนภูมิการบริหารงานคณะวิศวกรรมศาสตร์



## ๒. การวิเคราะห์บริบทหรือสภาพแวดล้อมภายนอก (context analysis) ที่เกี่ยวข้องกับการจัดการศึกษาดังนี้

### ๒.๑ แนวโน้มด้านการเมือง

ภายใน KU :

อธิการบดีและทีมบริหารมหาวิทยาลัยชุดใหม่จะเริ่มปฏิบัติหน้าที่ตั้งแต่เดือนกุมภาพันธ์ 2558 จะมีผลต่อแนวทางการบริหารจัดการภายในคณะฯ โดยขึ้นอยู่กับนโยบายและทิศทางที่จะถูกกำหนดขึ้นใหม่

ภายนอก KU :

การคงอยู่ของมหาวิทยาลัยภายใต้กระทรวงศึกษาธิการ หรือการแยกการศึกษาระดับอุดมศึกษาเพื่อบริหารจัดการเหมือนกับทบวงมหาวิทยาลัยในอดีต แรงกดดันจากภาคสังคมต่อการออกนอกระบบและการขึ้นค่าธรรมเนียมการศึกษาในทุกระดับ และ ความคาดหวังจากสังคมต่อการเป็นมหาวิทยาลัยวิจัย

### ๒.๒ แนวโน้มด้านเศรษฐกิจ

ภายใน KU :

การหารายได้และกำหนดงบประมาณให้เพียงพอและมีเหลือเก็บไว้ใช้กรณีฉุกเฉิน และการให้ผลตอบแทนแก่บุคลากรที่เพียงพอและแข่งขันได้ในตลาดแรงงาน

ภายนอก KU :

การแข่งขันในระดับบัณฑิตศึกษาที่ต้องคำนึงถึงทั้งปริมาณและคุณภาพภายใต้ตลาดเสรี และการนำผลงานวิจัยไปใช้เพื่อเพิ่มมูลค่าทางเศรษฐกิจอย่างเป็นรูปธรรม

### ๒.๓ แนวโน้มด้านสังคม

ภายใน KU :

ความรู้เกี่ยวกับสภาพสังคมไทยในทุกมิติ ซึ่งรวมถึงประวัติศาสตร์และทิศทางในการพัฒนาประเทศในภาพรวม และการสื่อสารที่เชื่อมโยงให้เข้ากับสาขาวิชาที่ศึกษาได้

ภายนอก KU :

การพัฒนาตนเองอย่างต่อเนื่องและไม่สิ้นสุด การสร้างความเข้าใจในเรื่องประชาคมเศรษฐกิจอาเซียนและการเปลี่ยนแปลงของความต้องการในตลาดแรงงานทั้งในระดับประเทศ และในระดับโลกจะเป็นแรงกดดันทางสังคมต่อการจัดการศึกษา

### ๒.๔ แนวโน้มด้านเทคโนโลยี

ภายใน KU :

การใช้ e-Learning อย่างเป็นรูปธรรมและจับต้องได้ และทักษะการแก้ปัญหาที่ซับซ้อนโดยใช้คอมพิวเตอร์ช่วยในการตัดสินใจ ทั้งนี้ทุกหน่วยงานควรมีความพร้อมในการใช้ภาษาอังกฤษเพื่อการสื่อสารและเรียนรู้ตามระดับภาระหน้าที่และความรับผิดชอบ

ภายนอก KU :

คุณภาพและความน่าเชื่อถือของระบบโครงสร้างพื้นฐานด้าน ICT และการสร้างฐานข้อมูลสาธารณะเพื่อประโยชน์ของสังคมอย่างเป็นรูปธรรม และเพื่อเพิ่มประสิทธิภาพและประสิทธิผลของหน่วยงาน

## ๒.๕ แนวโน้มด้านประชากร

ภายใน KU :

การทดแทนบุคลากรอาวุโส และการลดช่องว่างทางความคิดของบุคลากรทุกระดับ จะช่วยให้การจัดการศึกษาไม่ประสบกับปัญหาหรือเกิดความล่าช้าในการทำงานตามแผนที่กำหนดไว้

ภายนอก KU :

ความต้องการการศึกษาในระดับบัณฑิตศึกษาภายในประเทศจะสูงขึ้น ซึ่งรวมถึงการเปิดประชาคมเศรษฐกิจอาเซียน ทั้งหมดนี้จะเป็นตลาดใหญ่ที่สำคัญสำหรับการจัดการศึกษา

## ๓. การวิเคราะห์ จุดแข็งและจุดอ่อนของหน่วยงานภายใต้บริบทแนวโน้มที่จัดทำขึ้น (จากการวิเคราะห์ข้อมูลที่ได้จัดเก็บในปัจจุบัน)

### ๓.๑ จุดแข็ง

คณะวิศวกรรมศาสตร์เป็นหน่วยงานที่มีการก่อตั้งและพัฒนามากกว่า 70 ปี มีประวัติศาสตร์และประสบการณ์และการเรียนรู้และปรับตัวอย่างต่อเนื่อง ปัจจุบันมีทรัพยากรบุคคล วัสดุ ครุภัณฑ์และงบประมาณที่ได้รับการจัดสรรและงบประมาณเงินรายได้ที่เพียงพอในการสร้างงานบริหาร/จัดการศึกษาในทุกระดับ

### ๓.๒ จุดอ่อน

ผลงานทั้งในเชิงปริมาณและคุณภาพเชิงรูปธรรมในระดับบัณฑิตศึกษายังมีจำนวนน้อยเมื่อเทียบกับทรัพยากรทุกด้านที่มีอยู่

## ๔. วิสัยทัศน์ (vision)

### ๔.๑ วิสัยทัศน์ของหน่วยงาน

คณะวิศวกรรมศาสตร์มุ่งสู่ความเป็นเลิศด้านวิชาการ วิจัยและนวัตกรรมในระดับสากลที่สามารถพึ่งพาตนเองได้อย่างยั่งยืน

### ๔.๒ วิสัยทัศน์ของผู้บริหาร

“ทุกกิจกรรมดำเนินการต้องมีการคิดริเริ่ม ต่อยอด พัฒนาและปรับปรุงอย่างสม่ำเสมอ ต่อเนื่องและไม่สิ้นสุด”

## ๕. ภารกิจ (mission) ของหน่วยงาน

ผลิตวิศวกรมืออาชีพที่มีความสามารถและรอบรู้ทางเทคนิค พร้อมด้วยคุณธรรม จริยธรรม และความรับผิดชอบต่อสังคม และขยายงานทางด้านการวิจัยและบริการทางวิชาการให้เป็นที่ยอมรับของสังคม และนำไปสู่การพัฒนาที่ยั่งยืนของประเทศ

## ๖. นโยบายหลัก และวัตถุประสงค์ของหน่วยงาน (organizational policies and objectives ของหน่วยงาน)

- ๖.๑ สานต่อแนวทางการพึ่งพาตนเองและการรู้จักพอเพียงจากแบบอย่างและการนำของคณบดีทุกท่านในอดีต เพื่อสร้างความโปร่งใส ความพร้อมและความมั่นคงทางการคลังสำหรับการสนับสนุนแผน/กิจกรรมต่างๆที่ตอบสนองต่อนโยบายและแผนฯทั้งในระดับคณะและในระดับมหาวิทยาลัย
- ๖.๒ สร้างคุณภาพในการสร้างผลงานวิจัยทั้งในเชิงวิชาการพื้นฐานและเชิงประยุกต์ซึ่งควบรวมไปถึงงานบริการวิชาการโดยมีนิสิตเป็นศูนย์กลางของการเรียนรู้ พัฒนาและเชื่อมโยง
- ๖.๓ ปรับปรุงและพัฒนาการเรียนการสอน การวิจัยทั้งในเชิงปรัชญาและการสนับสนุนครุภัณฑ์ เทคโนโลยีสารสนเทศ และโครงสร้างพื้นฐาน/กายภาพ เพื่อให้ตอบสนองต่อความเปลี่ยนแปลงและความต้องการทั้งในระดับประเทศและตามมาตรฐานสากล
- ๖.๔ สร้างแรงจูงใจและใช้กลไกการตลาดในการเพิ่มปริมาณการผลิตมหาบัณฑิตและดุษฎีบัณฑิตอย่างไร้สะดุดคล้องต่อเกณฑ์มาตรฐานของมหาวิทยาลัยวิจัยฯ
- ๖.๕ เพิ่มการใช้ภาษาอังกฤษในการเรียนการสอนและมีการประเมินผลอย่างเป็นรูปธรรม
- ๖.๖ จัดการเพิ่มคุณภาพชีวิตในการศึกษาเรียนรู้ การปฏิบัติงาน และการใช้ชีวิตภายในคณะ/มหาวิทยาลัย แก่นิสิตและบุคลากรในทุกระดับ
- ๖.๗ พร้อมรับการประเมินฯ ในทุกรูปแบบ เช่น ด้านคุณภาพการศึกษา ด้านความโปร่งใสในการปฏิบัติหน้าที่ด้านการแข่งขันเชิงวิชาการ และด้านการมีส่วนร่วมในการแก้ปัญหาสังคมฯ เพื่อนำผลฯที่ได้มา กำหนดทิศทางการชี้แจง ทบทวน แก้ไข ป้องกัน ปรับปรุงและพัฒนาอย่างต่อเนื่อง
- ๖.๘ จัดการรักษาคุณค่าทางศิลปะ วัฒนธรรมขององค์กรและชาติ โดยเชื่อมโยงเป้าหมายดังกล่าวกับภาระกิจการเรียนการสอน การวิจัย และการบริการวิชาการ

## ๗. แผนพัฒนาฯ และแผนเชิงรุก

### ๗.๑ แผนพัฒนาตามนโยบายการพัฒนาคณะ ในระยะ ๔ ปีที่ได้รับอนุมัติจากสภามหาวิทยาลัย

นโยบายตามภารกิจที่สภามหาวิทยาลัยเกษตรศาสตร์อนุมัติ	รายละเอียดเป้าหมายของภารกิจ	ผลสัมฤทธิ์ของภารกิจ	ตัวชี้วัดความสำเร็จของภารกิจ	เป้าหมายตัวชี้วัด			
				ปี พ.ศ. ๒๕๕๘	ปี พ.ศ. ๒๕๕๙	ปี พ.ศ. ๒๕๖๐	ปี พ.ศ. ๒๕๖๑
<b>๑. การศึกษา</b>							
พัฒนาหลักสูตรนานาชาติ หลักสูตรภาษาอังกฤษ และหลักสูตรสหวิทยาการ ทั้งในระดับปริญญาตรี และบัณฑิตศึกษาเพื่อรองรับการเข้าศึกษาของนิสิตต่างชาติ และการเข้าสู่ประชาคมอาเซียน	เพิ่มจำนวนหลักสูตรภาษาอังกฤษ (หรือนานาชาติ)	<b>ผลผลิต</b> ๑.จำนวนหลักสูตรภาษาอังกฤษ (หรือนานาชาติ) ๒.จำนวนหลักสูตรแบบสหวิทยาการ <b>ผลลัพธ์</b> ๑.มีนิสิตต่างชาติมากขึ้น ๒.ผู้สำเร็จการศึกษามีความรู้ด้านภาษาอังกฤษมากขึ้น สามารถทำงานในกลุ่มอาเซียนได้มากขึ้น	๑. จำนวนหลักสูตรภาษาอังกฤษ และ/หรือ หลักสูตรนานาชาติที่เปิดสอนเพิ่มขึ้นต่อปี ๒. จำนวนนิสิตชาวต่างชาติของคณะวิศวกรรมศาสตร์	๑	๑	๑	๑
	เพิ่มจำนวนหลักสูตรแบบสหวิทยาการ	<b>ผลผลิต</b> - หลักสูตรแบบสหวิทยาการ <b>ผลลัพธ์</b> -ผู้ใช้บัณฑิตมีความพึงพอใจต่อความรู้ความสามารถของบัณฑิตมากขึ้น	จำนวนหลักสูตรสหวิทยาการที่เปิดสอนเพิ่มขึ้นในแต่ละปี	-	-	๑	๑
เพิ่มสัดส่วนจำนวนนิสิตระดับปริญญาโท แผน ก และนิสิตระดับปริญญาเอกด้วยการให้ทุนการศึกษาและทุนผู้ช่วยวิจัย	ให้ทุนการศึกษา/ทุนผู้ช่วยวิจัยแก่นิสิต ป.โท แผน ก และนิสิต ป.เอก	<b>ผลผลิต</b> -นิสิต ป.โท/เอก <b>ผลลัพธ์</b> -เพิ่มสัดส่วนนิสิต ป.โทแผน ก และนิสิต ป.เอก ต่อนิสิตทั้งหมด	๑. จำนวนผู้รับทุน - นิสิตปริญญาโท - นิสิตปริญญาเอก	๑๕	๒๐	๒๕	๓๐
			๒. ร้อยละของนิสิต ป.โท (แผน ก.) และ ป.เอก ต่อนิสิตทั้งหมด	๑๐	๑๐	๑๐	๑๐
ส่งเสริมการพัฒนาศักยภาพอาจารย์ให้มีคุณวุฒิและตำแหน่งทางวิชาการที่สูงขึ้น	โครงการติดตามกระตุนการเพิ่มคุณวุฒิและตำแหน่งทางวิชาการของคณาจารย์	<b>ผลผลิต</b> -การรับสมัครคณาจารย์ในคุณวุฒิปริญญาเอก และการส่งเสริมเพิ่มคุณวุฒิอาจารย์ประจำที่มีคุณวุฒิต่ำกว่าปริญญาเอก <b>ผลลัพธ์</b> -จำนวนคณาจารย์ที่มีคุณวุฒิปริญญาเอก	จำนวนอาจารย์ที่มีคุณวุฒิปริญญาเอก	๒๒๐	๒๒๕	๒๓๐	๒๓๕
			จำนวนอาจารย์ที่มีตำแหน่งรองศาสตราจารย์และศาสตราจารย์	๘๖	๙๐	๙๕	๑๐๐
สร้างเครือข่ายความร่วมมือทางวิชาการในการแลกเปลี่ยนอาจารย์และนิสิตกับหน่วยงานทั้งภายในและภายนอกประเทศ	โครงการสนับสนุนการแลกเปลี่ยนอาจารย์ นักวิจัย นิสิต เพื่อเพิ่มพูนทักษะและผลิตบทความวิจัย	<b>ผลผลิต</b> -Post Doctoral Researcher นิสิตปริญญาเอก <b>ผลลัพธ์</b> -บทความวิจัยในฐานข้อมูลมาตรฐาน	๑.จำนวนอาจารย์และนิสิตที่เข้าร่วมโครงการแลกเปลี่ยนกับหน่วยงานทั้งภายในและภายนอกประเทศ - อาจารย์ - นิสิต	๒	๒	๒	๒
			๒.จำนวนบทความวิจัยที่ได้รับการตีพิมพ์ในฐานข้อมูลนานาชาติที่เป็นที่ยอมรับของ สกอ.	๕	๕	๕	๕
สนับสนุนการจัดทำครุภัณฑ์ และซอฟต์แวร์ทางด้านวิศวกรรมหรือที่เกี่ยวข้องกับการเรียนการสอน	จัดทำครุภัณฑ์และซอฟต์แวร์เพื่อใช้ในการเรียนการสอนทางด้านวิศวกรรม	<b>ผลผลิต</b> -มีครุภัณฑ์ และซอฟต์แวร์เพื่อใช้ในการเรียนการสอนและงานวิจัย <b>ผลลัพธ์</b> -นิสิตและอาจารย์มีความชำนาญในการใช้ครุภัณฑ์และซอฟต์แวร์ที่ใช้ในอุตสาหกรรมจริงและสร้างผลงานได้	๑. ร้อยละของนิสิต/อาจารย์/นักวิจัย ที่ใช้ประโยชน์จากครุภัณฑ์ และซอฟต์แวร์	๖๐	๗๐	๘๐	๙๐
			๒. จำนวนรายวิชาที่ใช้ซอฟต์แวร์ทางด้านวิศวกรรมในการเรียนการสอน	๑๐	๑๑	๑๒	๑๓
			๓. จำนวนงบประมาณที่ใช้ในการจัดซื้อครุภัณฑ์ และซอฟต์แวร์ ที่เกี่ยวข้องกับการเรียนการสอน (ล้านบาท)	๑	๑	๑	๑

นโยบายตามภารกิจที่สภามหาวิทยาลัยเกษตรศาสตร์อนุมัติ	รายละเอียดเป้าหมายของภารกิจ	ผลสัมฤทธิ์ของภารกิจ	ตัวชี้วัดความสำเร็จของภารกิจ	เป้าหมายตัวชี้วัด			
				ปี พ.ศ. ๒๕๕๘	ปี พ.ศ. ๒๕๕๙	ปี พ.ศ. ๒๕๖๐	ปี พ.ศ. ๒๕๖๑
<b>๒. การวิจัย</b>							
สร้างสรรค์ผลงานวิจัย นวัตกรรมบทความวิจัย และบทความทางวิชาการ โดยให้การสนับสนุนการตีพิมพ์เผยแพร่ผลงานวิจัยทั้งในระดับชาติและนานาชาติในฐานข้อมูลที่เป็นที่ยอมรับ	ให้รางวัลตีพิมพ์ผลงานวิจัยที่มีคุณภาพ	<b>ผลผลิต</b> -บทความวิจัย สิทธิบัตร/อนุสิทธิบัตร <b>ผลลัพธ์</b> -จำนวนบทความวิจัย สิทธิบัตร/อนุสิทธิบัตรที่เพิ่มขึ้น	๑. จำนวนบทความวิจัยในฐานข้อมูลที่เป็นที่ยอมรับของสกอ. - ระดับชาติ - ระดับนานาชาติ	๒๕ ๑๒๐	๒๘ ๑๒๒	๓๐ ๑๒๕	๓๒ ๑๒๘
			๒. จำนวนผลงานที่ยื่นขอจดทะเบียนสิทธิบัตร/อนุสิทธิบัตร - สิทธิบัตร - อนุสิทธิบัตร	๑ ๑	๑ ๑	๑ ๑	๑ ๑
สนับสนุนงบประมาณในการจัดซื้อครุภัณฑ์วิจัยเพื่อรองรับการทำวิจัยและการสร้างสรรค์ผลงานนวัตกรรม	ยกระดับความพร้อมด้านครุภัณฑ์วิจัย	<b>ผลผลิต</b> -จำนวนครุภัณฑ์วิจัย <b>ผลลัพธ์</b> ๑.มีความพร้อมในการทำวิจัยมากขึ้น ๒.งานวิจัยมีคุณภาพสูงขึ้น สามารถนำไปตีพิมพ์ในวารสารวิชาการระดับนานาชาติได้มากขึ้น	๑. จำนวนผลงานวิจัยที่สืบเนื่องมาจากการใช้ครุภัณฑ์วิจัย	๓๐	๓๕	๔๐	๔๕
			๒. จำนวนงบประมาณที่ใช้ในการจัดซื้อครุภัณฑ์วิจัย (ล้านบาท)	๑๑	๑๑	๑๒	๑๒
ส่งเสริมการใช้ครุภัณฑ์วิจัยร่วมกันเพื่อให้เกิดความคุ้มค่าในการใช้ทรัพยากร	จัดทำระบบบริหารการใช้ครุภัณฑ์วิจัยของคณะวิศวกรรมศาสตร์	<b>ผลผลิต</b> -คณะมีระบบการบริหารในการใช้ครุภัณฑ์วิจัยร่วมกัน <b>ผลลัพธ์</b> - มีการใช้ครุภัณฑ์วิจัยร่วมกันอย่างมีประสิทธิภาพ	๑.ระดับความพึงพอใจของใช้บริการครุภัณฑ์วิจัย(คะแนนเต็ม ๕)	>๓.๕๑	>๓.๕๑	>๓.๕๑	>๓.๕๑
			๒.จำนวนครุภัณฑ์วิจัยที่ใช้งานร่วมกัน	๑๐	๑๒	๑๕	๒๐
ส่งเสริมการสร้างนักวิจัยรุ่นใหม่และแสวงหาทุนวิจัยจากภายนอกเพื่อสนับสนุนการวิจัยให้มากยิ่งขึ้น	แสวงหาแหล่งทุนจากภายนอกเพื่อสนับสนุนให้อาจารย์และนักวิจัยรุ่นใหม่สร้างผลงานวิจัยให้มากขึ้น (อาจารย์และนักวิจัยรุ่นใหม่หมายถึง วุฒิปริญญาโทขึ้นไปและได้รับการบรรจุเข้าทำงานที่คณะฯ มาแล้วไม่เกิน ๓ ปี)	<b>ผลผลิต</b> - อาจารย์ และนักวิจัยรุ่นใหม่มีความสนใจในการทำวิจัยมากขึ้น <b>ผลลัพธ์</b> - มีโครงการวิจัยที่เสนอโดยอาจารย์และนักวิจัยรุ่นใหม่มากขึ้น	๑. ร้อยละของอาจารย์ และนักวิจัยรุ่นใหม่ที่ยื่นขอรับทุนต่ออาจารย์ และนักวิจัยรุ่นใหม่ทั้งหมด	๒๐	๒๒	๒๔	๒๖
			๒. ร้อยละของอาจารย์ และนักวิจัยรุ่นใหม่ ต่ออาจารย์และนักวิจัยทั้งหมดที่ได้รับทุนสนับสนุนจากแหล่งทุนภายนอก	๒	๒.๒	๒.๕	๒.๘
	อบรมเชิงปฏิบัติการการจัดทำข้อเสนอโครงการวิจัยให้อาจารย์และนักวิจัยรุ่นใหม่ (อาจารย์และนักวิจัยรุ่นใหม่หมายถึง วุฒิปริญญาโทขึ้นไป และได้รับการบรรจุเข้าทำงานที่คณะฯ มาแล้วไม่เกิน ๓ ปี)	<b>ผลผลิต</b> - อาจารย์และนักวิจัยรุ่นใหม่ได้รับการอบรมเชิงปฏิบัติการจัดทำข้อเสนอโครงการวิจัย <b>ผลลัพธ์</b> - อาจารย์และนักวิจัยรุ่นใหม่มีความรู้ความเข้าใจในการจัดทำข้อเสนอโครงการวิจัย	๑.จำนวนอาจารย์และนักวิจัยที่เข้าร่วมกิจกรรมอบรมเชิงปฏิบัติการการจัดทำข้อเสนอโครงการวิจัย	๑๐	๑๕	๑๗	๒๐
			๒.จำนวนครั้งที่จัดการอบรมเชิงปฏิบัติการการจัดทำข้อเสนอโครงการวิจัยต่อปี	๒	๒	๒	๒
สร้างเครือข่ายและความร่วมมือด้านการวิจัย นวัตกรรม รวมถึงสนับสนุนการจัดประชุมวิชาการในระดับนานาชาติกับสถาบันชั้นนำในต่างประเทศ	สนับสนุนความร่วมมือการวิจัยกับหน่วยงานภายนอก	<b>ผลผลิต</b> - มีโครงการวิจัยที่เกิดจากความร่วมมือกับสถาบันชั้นนำในต่างประเทศ <b>ผลลัพธ์</b> ๑. เกิดความร่วมมือการวิจัยกับหน่วยงานภายนอก ๒. มีประมาณวิจัยที่ได้รับการสนับสนุนจากหน่วยงานภายนอก	๑. จำนวนโครงการที่มีความร่วมมือการวิจัยกับหน่วยงานภายนอก	๓	๓	๓	๓
			๒. จำนวนโครงการประชุมวิชาการระดับนานาชาติ	๑	๑	๑	๑
<b>๓. การบริการวิชาการ</b>							
ส่งเสริมการขึ้นนำสังคมในศาสตร์ที่คณะวิศวกรรมศาสตร์ มีความเชี่ยวชาญและมีประสบการณ์เพื่อให้เกิดประโยชน์ต่อสังคม	สนับสนุนการบริการวิชาการในศาสตร์ที่คณะวิศวกรรมศาสตร์มีความเชี่ยวชาญ	<b>ผลผลิต</b> -คณะมีส่วนร่วมในการให้บริการแก่สังคม <b>ผลลัพธ์</b> -คณะฯ มีชื่อเสียง เป็นที่รู้จัก ชื่นชมและนิยมของนักเรียน และบุคคลภายนอก	จำนวนโครงการบริการวิชาการที่สร้างชื่อเสียงให้แก่คณะฯ ที่ได้รับการเผยแพร่ผ่านสื่อต่าง ๆ	๓	๓	๓	๓



นโยบายตามภารกิจที่สภามหาวิทยาลัยเกษตรศาสตร์อนุมัติ	รายละเอียดเป้าหมายของภารกิจ	ผลสัมฤทธิ์ของภารกิจ	ตัวชี้วัดความสำเร็จของภารกิจ	เป้าหมายตัวชี้วัด			
				ปี พ.ศ. ๒๕๕๘	ปี พ.ศ. ๒๕๕๙	ปี พ.ศ. ๒๕๖๐	ปี พ.ศ. ๒๕๖๑
ส่งเสริมและสนับสนุนการหารายได้จากบริการวิชาการโดยให้บุคลากรทุกฝ่ายมีส่วนร่วม	ส่งเสริมและสนับสนุนให้บุคลากรเข้ามามีส่วนร่วมในโครงการบริการวิชาการเพื่อสร้างรายได้ให้แก่คณะ	<b>ผลผลิต</b> -บุคลากรทุกฝ่ายมีส่วนร่วมในการให้บริการวิชาการแก่สังคม <b>ผลลัพธ์</b> -คณะฯ และบุคลากรมีรายได้จากการบริการวิชาการ ซึ่งสนับสนุนแนวทางหนึ่งของการพึ่งพาตนเอง	จำนวนรายได้สุทธิจากโครงการบริการวิชาการทั้งหมดในรอบปี (ล้านบาท)	>๑๖	>๑๖	>๑๗	>๑๗
พัฒนาฐานข้อมูลเพื่อการประชาสัมพันธ์เผยแพร่ทำเนียบงานบริการวิชาการและทำเนียบผู้เชี่ยวชาญเพื่อให้ผู้สนใจเห็นถึงศักยภาพและความพร้อมของคณะในการให้บริการวิชาการ	พัฒนาฐานข้อมูลเพื่อการประชาสัมพันธ์เผยแพร่ทำเนียบงานบริการวิชาการและทำเนียบผู้เชี่ยวชาญโดยเน้นให้ครอบคลุมทุกสาขาวิชาที่คณะฯ มีการดำเนินการอยู่ เพื่อสร้างความหลากหลายของการรับบริการ	<b>ผลผลิต</b> - ฐานข้อมูลด้านบริการวิชาการของคณะได้รับการเผยแพร่สู่สังคม <b>ผลลัพธ์</b> -คณะฯ มีชื่อเสียง เป็นที่รู้จัก ชื่นชมและนิยมของนักเรียน และบุคลากรภายนอก	๑. ร้อยละของความสำเร็จในการจัดทำทำเนียบงานบริการวิชาการ จำนวน ๕๐ โครงการ ๒. ทำเนียบผู้เชี่ยวชาญ อย่างน้อย ๑๐ สาขาวิชาที่ได้รับการเผยแพร่	๒๕	๕๐	๗๕	๑๐๐
สร้างเครือข่ายและความร่วมมือด้านการบริการวิชาการกับหน่วยงานทั้งภายในและต่างประเทศ	สนับสนุนการสร้างเครือข่ายความร่วมมือกับหน่วยงานทั้งภายในและต่างประเทศ	<b>ผลผลิต</b> -มีเครือข่ายร่วมมือกับหน่วยงานภายนอก <b>ผลลัพธ์</b> -มีความร่วมมือในการให้บริการวิชาการแก่สังคมทั้งในภาครัฐและเอกชน	จำนวนเครือข่ายความร่วมมือกับหน่วยงานที่ร่วมกันทำโครงการบริการวิชาการ - ในประเทศ - ต่างประเทศ	๙ ๑	๙ ๑	๙ ๑	๙ ๑
บูรณาการงานบริการวิชาการกับการเรียนการสอนและการวิจัย	ส่งเสริมการนำโครงการบริการทางวิชาการเพื่อเป็นแหล่งเพิ่มพูนประสบการณ์ในวิชาชีพและการทำงานแก่อาจารย์และนิสิต	<b>ผลผลิต</b> - มีการนำโครงการให้บริการวิชาการไปบูรณาการกับการเรียนการสอนและการวิจัย <b>ผลลัพธ์</b> - อาจารย์ได้นำประสบการณ์ที่ได้จากการให้บริการวิชาการนำไปบูรณาการหรือนำใช้ประโยชน์ต่อการเรียนการสอน และวิจัย	ร้อยละของโครงการบริการวิชาการ ที่บูรณาการกับการเรียนการสอนและการวิจัยต่อโครงการทั้งหมด	๖๕	๖๕	๗๐	๗๕
<b>๔. การทำนุบำรุงศิลปะและวัฒนธรรม</b>							
สนับสนุนการจัดโครงการ/กิจกรรมเพื่อส่งเสริมให้นิสิต และบุคลากรเข้าร่วมกิจกรรมทำนุบำรุงศิลปะและวัฒนธรรมอย่างสม่ำเสมอ	จัดให้มีโครงการกิจกรรมทำนุบำรุงศิลปะและวัฒนธรรมอย่างสม่ำเสมอและต่อเนื่อง	<b>ผลผลิต</b> -จัดกิจกรรมทำนุบำรุงศิลปะและวัฒนธรรม <b>ผลลัพธ์</b> -มีการจัดกิจกรรมการสืบสานประเพณีวัฒนธรรม และเอกลักษณ์ที่ดิดงามเกิดขึ้นในคณะฯ อย่าง ต่อเนื่อง	จำนวนโครงการ/กิจกรรมทำนุบำรุงศิลปะและวัฒนธรรมที่เสริมสร้างให้เกิดอัตลักษณ์ที่ดีของมหาวิทยาลัย	๒	๒	๒	๒
สนับสนุนการสืบสานประเพณีวัฒนธรรม และเอกลักษณ์ที่ดิดงามเพื่อเป็นการส่งเสริมให้เกิดอัตลักษณ์ที่ดีของมหาวิทยาลัย	ส่งเสริมให้ทำกิจกรรมทำนุบำรุงศิลปะและวัฒนธรรมเป็นแนวทางรวมใจและความสามัคคีของบุคลากร	<b>ผลผลิต</b> -บุคลากรเข้าร่วมกิจกรรมทำนุบำรุงศิลปะ และวัฒนธรรม <b>ผลลัพธ์</b> -บุคลากรของคณะฯ ทุกระดับ มีความสามัคคีและร่วมแรงร่วมใจในการทำงานและพัฒนาคณะฯ	ร้อยละของบุคลากรที่เข้าร่วมกิจกรรมทำนุบำรุงศิลปะและวัฒนธรรมต่อจำนวนบุคลากรทั้งหมด	๔๕	๔๕	๕๐	๕๐
<b>๕. การบริหารจัดการ</b>							
พัฒนาระบบบริหารจัดการให้มีความรวดเร็ว ถูกต้อง อย่างมีประสิทธิภาพและเกิดประสิทธิผลภายใต้กรอบขอเกณฑ์คุณภาพสู่ความเป็นเลิศ (Education Criteria for Performance Excellence, EdPEX)	การเตรียมความพร้อมเข้าสู่เกณฑ์คุณภาพสู่ความเป็นเลิศ EdPEX	<b>ผลผลิต</b> -รายงานผลการประเมินตนเองตามเกณฑ์คุณภาพสู่ความเป็นเลิศ <b>ผลลัพธ์</b> - ระบบการบริหารจัดการได้รับการปรับปรุงแก้ไขให้สอดคล้องกับเกณฑ์การประเมิน	ระดับคะแนนประเมินตามเกณฑ์คุณภาพสู่ความเป็นเลิศ (คะแนนเต็ม ๑,๐๐๐)	๑๕๐	๒๐๐	๒๕๐	๒๕๐



นโยบายตามภารกิจที่สภามหาวิทยาลัยเกษตรศาสตร์อนุมัติ	รายละเอียดเป้าหมายของภารกิจ	ผลสัมฤทธิ์ของภารกิจ	ตัวชี้วัดความสำเร็จของภารกิจ	เป้าหมายตัวชี้วัด			
				ปี พ.ศ. ๒๕๕๘	ปี พ.ศ. ๒๕๕๙	ปี พ.ศ. ๒๕๖๐	ปี พ.ศ. ๒๕๖๑
	พัฒนาระบบเครือข่ายสื่อสารข้อมูล (wire-line and wireless) ให้ครอบคลุมพื้นที่ทั้งหมดภายในคณะฯ และให้มีความเชื่อถือได้	<b>ผลผลิต</b> -พัฒนาระบบเครือข่ายสื่อสารข้อมูล <b>ผลลัพธ์</b> -คณะฯ มีระบบเครือข่ายที่สามารถรองรับระบบสารสนเทศ ครอบคลุมทุกพื้นที่และเชื่อถือได้	๑.ร้อยละของความเชื่อถือของบุคลากรที่ใช้ระบบเครือข่ายสื่อสารข้อมูลของคณะ	๙๐	๙๒	๙๔	๙๖
			๒.ร้อยละของพื้นที่ให้บริการระบบเครือข่ายสื่อสารข้อมูล (Wire-line and Wireless) ภายในคณะฯ	๘๐	๙๐	๑๐๐	๑๐๐
	ศึกษาระบบงานในปัจจุบันและปรับเป็นระบบสารสนเทศ (เฉพาะที่สามารถทำได้และใช้ภายในคณะฯ)	<b>ผลผลิต</b> -มีระบบสารสนเทศเพื่อการบริหารทรัพยากรภายในคณะ <b>ผลลัพธ์</b> -ระบบการทำงานมีความสะดวก รวดเร็วขึ้น	จำนวนระบบงานที่ปรับมาเป็นระบบสารสนเทศได้อย่างสมบูรณ์ที่เพิ่มขึ้นต่อปี (ระบบ)	๑	๑	๑	๑
	สร้างการตระหนักรู้ทางด้านสารสนเทศให้กับองค์กร	<b>ผลผลิต</b> -บุคลากรมีความพร้อมต่อการนำระบบสารสนเทศมาใช้งาน <b>ผลลัพธ์</b> -บุคลากรสามารถให้ข้อมูลที่เป็นประโยชน์ต่อการพัฒนาระบบสารสนเทศ	ร้อยละของบุคลากรที่ตระหนักรู้และให้ความสนใจด้านสารสนเทศเพิ่มขึ้น	๕๐	๖๐	๗๐	๘๐
	จัดทำแผนพัฒนาบุคลากรสนับสนุนวิชาการรวมทั้งติดตามผลของแผนพัฒนา	<b>ผลผลิต</b> - มีแผนพัฒนาบุคลากรสายสนับสนุน <b>ผลลัพธ์</b> -บุคลากรสนับสนุนมีการเพิ่มพูนความรู้ทักษะวิชาชีพที่สอดคล้องกับการปฏิบัติงาน	ร้อยละของบุคลากรสายสนับสนุนที่ได้รับการพัฒนาความรู้	๘๐	๘๐	๘๐	๘๐
	งานอาคารสถานที่สำหรับการเรียนการสอนที่เป็นมิตรต่อสิ่งแวดล้อม (Green Faculty)	<b>ผลผลิต</b> - มีพื้นที่ปลูกต้นไม้และสวนหย่อม <b>ผลลัพธ์</b> - ได้พื้นที่ที่เป็นสีเขียวเพิ่มขึ้น	จำนวนพื้นที่สีเขียวทั้งหมดของคณะ (ตารางเมตร)	๕๐	๕๐	๕๐	๕๐
พัฒนางานอนุรักษ์พลังงานและเพิ่มประสิทธิภาพการใช้ไฟฟ้า ๑) อนุรักษ์สร้างจิตสำนึกการประหยัดพลังงานของนิสิตและบุคลากร ๒) การติดตั้งมิเตอร์และระบบรายงานการใช้พลังงานไฟฟ้า ๓) เปลี่ยนเครื่องปรับอากาศเดิมที่เสื่อมสภาพเพื่อให้ได้เครื่องปรับอากาศที่มีประสิทธิภาพสูง	<b>ผลผลิต</b> ๑) ระบบตรวจสอบและติดตามการใช้พลังงานของอาคาร ๑๗ อาคารอย่างต่อเนื่อง ๒) เครื่องปรับอากาศที่มีประสิทธิภาพสูง ๓) ลดการใช้พลังงาน <b>ผลลัพธ์</b> -คณะฯสามารถบริหารจัดการควบคุมค่าใช้จ่ายพลังงานไฟฟ้าได้อย่างมีประสิทธิภาพมากขึ้น	ร้อยละของผลการประหยัดพลังงานไฟฟ้า	๕	๕	๕	๕	

๗.๒ แผนเชิงรุกที่มีความสมบูรณ์และสอดคล้องกับวัตถุประสงค์ เสริมจุดแข็ง และแก้ไขจุดอ่อนของหน่วยงาน

โครงการของ แผนเชิงรุก	ตัวชี้วัดทั้งเชิง ปริมาณและเชิง คุณภาพ (ระบุ)	เป้าหมายของการปฏิบัติงานตาม รอบระยะเวลา (ระบุข้อมูล)				ผลการปฏิบัติงาน	
		ปีที่ ๑	ปีที่ ๒	ปีที่ ๓	ปีที่ ๔	ผลผลิต (Outputs)	ผลลัพธ์ (Outcomes)
โครงการ ป.ตรี+โท (4+1)	สัดส่วนจำนวน นิสิต	๕%	๑๐%	๑๕%	๒๐%	จำนวน มหาบัณฑิต	จำนวนผลงาน ตีพิมพ์ด้านวิชาการ ในฐานข้อมูล มาตรฐาน
	จำนวนผลงาน ตีพิมพ์ฯ (บทความ) (เพิ่มจากเดิม)	๕๐	๗๕	๘๕	๑๐๐		จำนวนมหาบัณฑิต รับเข้าทำงานใน องค์กรชั้นนำของ ประเทศ
การเพิ่มจำนวนนิสิต ปริญญาเอกและนักวิจัย หลังปริญญาเอก	อัตราส่วนเทียบกับ จำนวนอาจารย์ ผู้สอนในระดับ ปริญญาเอก	๑:๒	๒:๓	๓:๔	๑:๑	จำนวนคณา กรบัณฑิต	จำนวนผลงาน ตีพิมพ์ทางวิชาการ ในฐานข้อมูล มาตรฐาน
							จำนวนการอ้างอิง ผลงานทางวิชาการฯ
To Publish in Top Journal	สัดส่วนจำนวน บทความตีพิมพ์ใน วารสารคุณภาพ	๕%	๑๐%	๑๕%	๑๕%	จำนวนผลงาน ตีพิมพ์	จำนวนการอ้างอิง ผลงานทางวิชาการฯ
Innovation ICT Learning	สัดส่วนห้องเรียน อัจฉริยะฯ	๑๐%	๒๐%	๓๐%	๔๐%	จำนวนห้องเรียน อัจฉริยะฯ ด้าน สารสนเทศและ ระบบสื่อสาร	ความพึงพอใจของ ผู้สอนและผู้เรียน

๘. ความสมบูรณ์และความสอดคล้องกับวัตถุประสงค์ เสริมจุดแข็ง และแก้ไขจุดอ่อน

(ทำเครื่องหมาย ✓ ในช่องที่แสดงให้เห็นว่าแต่ละโครงการ/กิจกรรม สอดคล้องกับวัตถุประสงค์ เสริมจุดแข็ง และแก้ไขจุดอ่อนของหน่วยงานข้อใด)

๘.๑ แผนพัฒนาตามนโยบายการพัฒนาคณะ ในระยะ ๕ ปีที่ได้รับอนุมัติจากสภามหาวิทยาลัย

รายละเอียดเป้าหมายของภารกิจ ตามแผนพัฒนาจาก ๗.๑	สอดคล้องกับวัตถุประสงค์ (ข้อที่) (✓)								เสริมจุดแข็ง (✓)	แก้ไข จุดอ่อน (✓)
	๑	๒	๓	๔	๕	๖	๗	๘		
<b>๑. ด้านการศึกษา</b>										
- เพิ่มจำนวนหลักสูตรภาษาอังกฤษ (หรือนานาชาติ)			✓		✓					✓
- เพิ่มจำนวนหลักสูตรแบบสหวิทยาการ		✓	✓						✓	
- ให้ทุนการศึกษา/ทุนผู้ช่วยวิจัยแก่นิสิต ป.โท แผน ก และนิสิต ป.เอก				✓						✓
- โครงการติดตามกระตุนการเพิ่มคุณวุฒิและตำแหน่งทางวิชาการของคณาจารย์						✓	✓			✓
- โครงการสนับสนุนการแลกเปลี่ยนอาจารย์ นักวิจัย นิสิต เพื่อเพิ่มพูนทักษะและผลิตบทความวิจัย		✓		✓						✓
- จัดหาครุภัณฑ์และซอฟต์แวร์เพื่อใช้ในการเรียนการสอนทางด้านวิศวกรรม			✓						✓	
- จัดกิจกรรมพัฒนานิสิตครบทุกด้านตามนโยบายของมหาวิทยาลัย							✓	✓	✓	
<b>๒. ด้านการวิจัย</b>										
- ให้รางวัลตีพิมพ์ผลงานวิจัยที่มีคุณภาพ		✓		✓	✓					✓
- ยกระดับความพร้อมด้านครุภัณฑ์วิจัย			✓							✓
- จัดทำระบบบริหารการใช้ครุภัณฑ์วิจัยของคณะวิศวกรรมศาสตร์			✓				✓			✓
- แสวงหาแหล่งทุนจากภายนอกเพื่อสนับสนุนให้อาจารย์และนักวิจัยรุ่นใหม่ สร้างผลงานวิจัยให้มากขึ้น(อาจารย์และนักวิจัยรุ่นใหม่ หมายถึง วุฒิปริญญาโทขึ้นไป และได้รับการบรรจุเข้าทำงานที่คณะฯ มาแล้วไม่เกิน ๓ ปี)	✓	✓		✓					✓	
- อบรมเชิงปฏิบัติการ การจัดทำข้อเสนอโครงการวิจัยให้อาจารย์และนักวิจัยรุ่นใหม่ (อาจารย์และนักวิจัยรุ่นใหม่ หมายถึง วุฒิปริญญาโทขึ้นไป และได้รับการบรรจุเข้าทำงานที่คณะฯ มาแล้วไม่เกิน ๓ ปี)		✓					✓		✓	
- สนับสนุนความร่วมมือการวิจัยกับหน่วยงานภายนอก	✓		✓					✓	✓	
<b>๓. ด้านบริการวิชาการ</b>										
- สนับสนุนการบริการวิชาการในศาสตร์ที่คณะวิศวกรรมศาสตร์มีความเชี่ยวชาญ	✓						✓	✓	✓	
- ส่งเสริมและสนับสนุนให้บุคลากรเข้ามามีส่วนร่วมในโครงการบริการวิชาการเพื่อสร้างรายได้ให้แก่คณะ	✓						✓		✓	
- พัฒนาระบบข้อมูลเพื่อการประชาสัมพันธ์เผยแพร่ทำเนียบงานบริการวิชาการและทำเนียบผู้เชี่ยวชาญโดยเน้นให้ครอบคลุมทุกสาขาวิชาที่คณะฯ มีการดำเนินการอยู่ เพื่อสร้างความหลากหลายของการรับบริการ		✓					✓	✓	✓	
- สนับสนุนการสร้างเครือข่ายความร่วมมือกับหน่วยงานทั้งภายในและต่างประเทศ		✓							✓	
- ส่งเสริมการนำโครงการบริการทางวิชาการเพื่อเป็นแหล่งเพิ่มพูนประสบการณ์ในวิชาชีพและการทำงานแก่อาจารย์และนิสิต							✓	✓	✓	
<b>๔. ด้านทำนุบำรุงศิลปะและวัฒนธรรม</b>										
- จัดให้มีโครงการกิจกรรมทำนุบำรุงศิลปะและวัฒนธรรมอย่างสม่ำเสมอและต่อเนื่อง							✓	✓	✓	
- ส่งเสริมให้ทำกิจกรรมทำนุบำรุงศิลปะและวัฒนธรรมเป็นแนวทางรวมใจและความสามัคคีของบุคลากร							✓	✓	✓	
<b>๕. ด้านการบริหารจัดการ</b>										
- การเตรียมความพร้อมเข้าสู่เกณฑ์คุณภาพสู่ความเป็นเลิศ EdPEX	✓	✓	✓	✓	✓	✓	✓	✓	✓	✓
- พัฒนาระบบเครือข่ายสื่อสารข้อมูล (wire-line and wireless) ให้ครอบคลุมพื้นที่ทั้งหมดภายในคณะฯ และให้มีความเชื่อถือได้			✓							✓
- ศึกษาระบบงานในปัจจุบันและปรับเป็นระบบสารสนเทศ (เฉพาะที่สามารถทำได้และใช้ภายในคณะฯ)			✓		✓					✓

รายละเอียดเป้าหมายของภารกิจ ตามแผนพัฒนาจาก ๗.๑	สอดคล้องกับวัตถุประสงค์ (ข้อที่) (✓)								เสริมจุดแข็ง (✓)	แก้ไข จุดอ่อน (✓)
	๑	๒	๓	๔	๕	๖	๗	๘		
- สร้างการตระหนักรู้ทางด้านสารสนเทศให้กับองค์กร						✓	✓		✓	
- จัดทำแผนพัฒนาบุคลากรสนับสนุนวิชาการรวมทั้งติดตามผลของแผนพัฒนา	✓					✓			✓	
- งานอาคารสถานที่สำหรับการเรียนการสอนที่เป็นมิตรต่อสิ่งแวดล้อม (Green Faculty)	✓		✓						✓	
- พัฒนางานอนุรักษ์พลังงานและเพิ่มประสิทธิภาพการใช้ไฟฟ้า ๑) รมรงค์สร้างจิตสำนึกการประหยัดพลังงานของนิสิตและบุคลากร ๒) การติดตั้งมิเตอร์และระบบรายงานการใช้พลังงานไฟฟ้า ๓) เปลี่ยนเครื่องปรับอากาศเดิมที่เสื่อมสภาพเพื่อให้ได้เครื่อง- ปรับอากาศที่มีประสิทธิภาพสูง	✓		✓						✓	

**๘.๒ แผนเชิงรุกที่มีความสมบูรณ์และสอดคล้องกับวัตถุประสงค์ เสริมจุดแข็ง และแก้ไขจุดอ่อนของ  
หน่วยงาน**

โครงการของแผนเชิงรุกจาก ๗.๒	สอดคล้องกับวัตถุประสงค์ (ข้อที่) (✓)								เสริมจุด แข็ง (✓)	แก้ไข จุดอ่อน (✓)
	๑	๒	๓	๔	๕	๖	๗	๘		
๑. โครงการ ป.ตรี+โท (๔+๑)			✓	✓	✓					✓
๒. การเพิ่มจำนวนนิสิตปริญญาเอกและนักวิจัยหลังปริญญาเอก		✓		✓	✓					✓
๓. To Publish in Top Journal			✓	✓	✓		✓			✓
๔. Innovation ICT Learning	✓					✓		✓	✓	

รายงานโดย ลงชื่อ .....

(รองศาสตราจารย์ ดร.พีรยุทธ์ ชาญเศรษฐิกุล)

ตำแหน่ง คณบดีคณะวิศวกรรมศาสตร์

วันที่ .....